



bütünleştirme kavramı ilk kez 2005 yılında yürürlüğe giren 5378 sayılı Engelliler Hakkında Kanununun 15. maddesinde ifade edilmiştir. Bu yasada özel gereksinimi olan bireylerin eğitim almasının hiçbir gerekçe ile engellenemeyeceği, bireylerin özel durumları ve farklılıkları dikkate alınarak bütünleştirilmiş ortamlarda normal gelişim gösteren akranları ile eşit eğitim olanağı sağlanması gerektiği ifade etmiştir. Benzer şekilde uluslararası alanda da 2006 yılında Birleşmiş Milletler Genel Kurulunda kabul edilen, Birleşmiş Milletler Engellilerin Haklarına İlişkin Sözleşmenin 24. maddesiyle bütünleştirme yoluyla eğitim alma hakkı güvence altına alınmıştır.

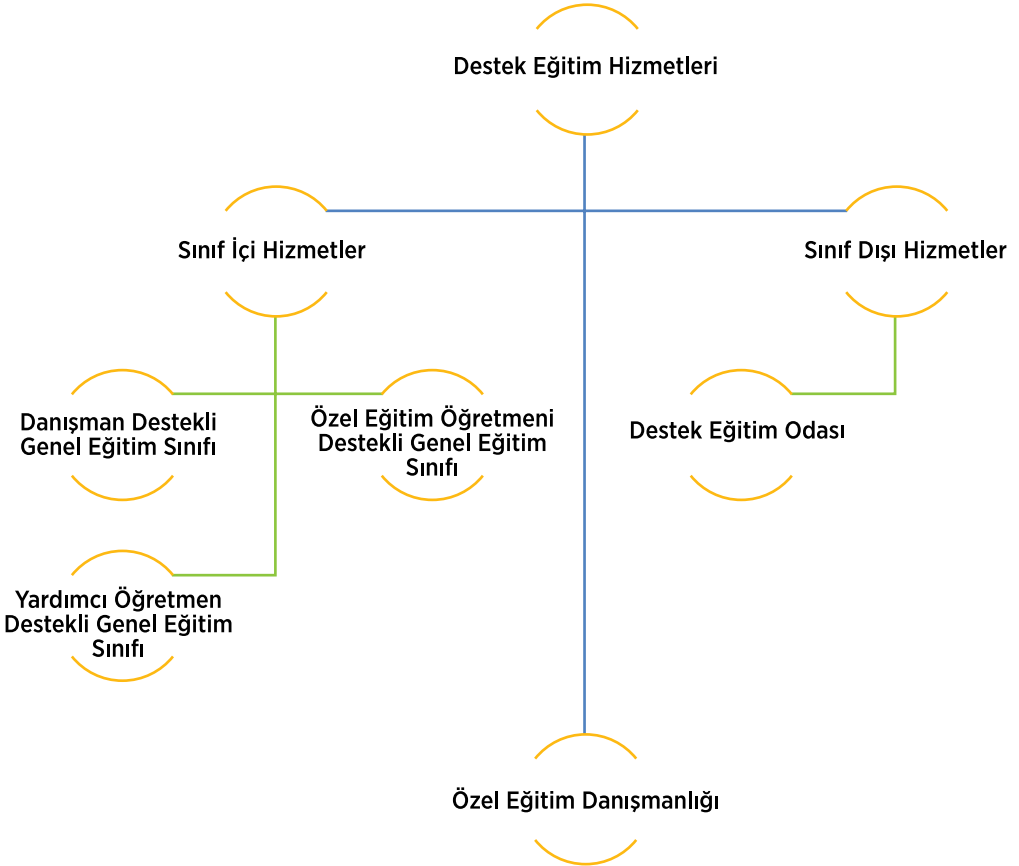
Normalleştirme kavramı ilk olarak 1960’lı yılların sonlarında Danimarka yasalarında, daha sonra ise Amerika Birleşik Devletleri’ndeki yasalarda karşımıza çıkmaktadır [9]. Normalleştirme, kaynaştırma ve bütünleştirme uygulamalarının benimsenmesinde etkili olan faktörlerden biridir [9]. Normalleştirme kavramı, özel gereksinimi olan bireylerin akranlarıyla birlikte genel eğitim ortamlarında eğitimlerini sürdürmelerini ve normal yaşam fırsatlarının sağlanmasını ifade etmektedir [10]. Normal yaşam fırsatları; ev, iş edinme ve sosyal yaşamda yer alan eğlence etkinliklerine katılmayı kapsamaktadır. Özel gereksinimi olan bireylerin normal gelişim gösteren akranlarına sağlanan imkânlardan eşit biçimde yararlanmalarının sağlanması normalleştirme kavramının temelini oluşturmaktadır.

### **Kaynaştırma/Bütünleştirme Yoluyla Eğitim Uygulamaları**

Özel gereksinimi olan öğrencilerin, normal gelişim gösteren akranlarıyla birlikte eğitim ortamlarında bulunmalarını ve eğitim amaçlarını en üst düzeyde gerçekleştirmelerini sağlamak kaynaştırma/bütünleştirme uygulamalarının temel hedeflerinden biridir [11]. *Kaynaştırma/bütünleştirme yoluyla eğitim uygulamaları*, özel eğitim ihtiyacı olan öğrencilerin her tür ve kademede diğer öğrencilerle karşılıklı etkileşim içinde bulunmalarını ve eğitim amaçlarını en üst düzeyde gerçekleştirmelerini sağlamak amacıyla bu öğrencilere destek eğitim hizmetleri de sunularak akranlarıyla birlikte tam zamanlı ya da özel eğitim sınıflarında yarı zamanlı olarak verilen eğitim şeklinde ifade edilmektedir [5]. Bu tanıma göre, özel eğitim destek eğitim hizmetlerinin hem özel gereksinimi olan öğrenciler için hem de bu uygulamayı yürüten öğretmenler için sağlanması gerekmektedir.

*Destek eğitim hizmetleri* bağlamında alan yazın incelendiğinde, bu hizmetlerin aynı amaca hizmet edecek şekilde farklı biçimlerde sınıflandırıldığı görülmektedir. Örneğin, özel gereksinimi olan öğrenciler için eğitim ortamlarında sunulan destek eğitim hizmetleri; destek eğitim odası/sınıf eğitimi, sınıf içi yardım ve özel eğitim danışmanlığı olmak üzere üç farklı türde sunulabilmektedir [13]. Aynı zamanda destek eğitim hizmetlerinin sunulduğu yere göre değerlendirildiğinde ise sınıf içinde sağlanan destek eğitim hizmetleri ve sınıf dışında sağlanan destek eğitim hizmetleri olmak üzere iki şekilde sunulabilmektedir [3]. Destek eğitim hizmetleri görsel olarak aşağıda şekil ile ifade edilmiştir [9, 13].

**Şekil 3** Destek Eğitim Hizmetleri Görseli





*Danışman destekli genel eğitim sınıfı uygulamalarında*, özel gereksinimi olan öğrenciye tüm gün genel eğitim sınıfında, sınıf öğretmeni aracılığıyla özel eğitim hizmeti verilmektedir. Özel eğitim danışmanı tarafından sınıf öğretmenine öğretimin uyarlanması, materyal geliştirme ve öğrencinin gereksinimlerine uygun etkinlik tasarlama, uygun olmayan davranışlarla baş etme ve sosyal kabulün artırılması gibi alanlarda danışmanlık hizmeti sağlanır. Bu uygulamada asıl sorumluluk sınıf öğretmenindedir [11]. *Özel eğitim öğretmeni destekli sınıf uygulamalarında*, özel gereksinimi olan öğrenci genel eğitim sınıfında sınıf öğretmenine ek olarak özel eğitim öğretmeninden de eğitim alır. Özel eğitim öğretmeni, öğrencinin uyum problemlerini çözmeye, sınıf öğretmenin öğrenciyle çalışmasını kolaylaştırmaya, öğrenciler arasında olumlu etkileşim oluşturmaya yönelik çalışmalar ve uygulamalar düzenler. Özel eğitim öğretmenin sınıfıta ne kadar süre bulunacağı, özel gereksinimi olan öğrencilerin gereksinimlerine göre farklılaşabilir. Bu destek hizmet sunulduğunda, özel gereksinimi olan öğrenci sınıftan ayrılmak zorunda kalmaz. Böylece sınıf öğretmeni ile özel eğitim öğretmeni iş birliği becerilerini artırabilir [9]. *Yardımcı öğretmen destekli genel eğitim sınıfı uygulamalarında* ise daha önce bahsedilen diğer hizmet türlerinden farklı olarak, genel eğitim öğretmeni ve özel eğitim öğretmeni sınıf içinde genel sorumluluğu paylaşarak hem normal gelişim gösteren hem de özel gereksinimi olan öğrencilerin gereksinimlerine yönelik eğitimlerini sürdürmeleri esastır [14].

Buraya kadar anlatılan destek eğitim hizmet türleri, özel gereksinimi olan öğrenciyi genel eğitim sınıfından ayırmadan, öğretmene sınıf içinde sağlanan hizmetlerdir. Bahsi geçen destek eğitim hizmetlerinin etkili olabilmesi ve başarı ile sürdürülebilmesi birtakım koşullara bağlıdır. Bunlar arasında; sınıf öğretmenin sınıfına başka bir alandan veya branştan öğretmeni kabul edebilmesi, her iki öğretmenin de birlikte yaptıkları eğitimin hem normal gelişim hem de özel gereksinimi olan öğrenciler açısından daha etkili olacağına inanmaları, iş birliği içerisinde planlanan öğretimler ile öğrencilerin gereksinimlerinin daha kolay karşılanarak öğrencilerin sınırlılıklarının azalacağı düşüncesinde olmaları gösterilebilir [9].

Diğer destek hizmet türlerinden farklı olarak *özel eğitim danışmanlığı* ise dolaylı bir hizmet biçimidir [9]. Bu destek hizmet türüne örnek olarak, sınıf öğretmenin özel gereksinimi olan öğrenciye daha kaliteli ve etkili öğretimler



yapabilmesi, daha iyi hizmet verebilmesi, uygun yönlendirmeler yapabilmesi amacıyla veya ihtiyaç duyduğu herhangi bir konuda alan uzmanı olan özel eğitim veya rehber öğretmene destek için başvurması verilebilir [12].

*Destek eğitim odası* özel gereksinimi olan öğrencilerin, bireysel eğitim almak için okul günü bir veya birkaç saat özel olarak eğitim aldığı donanımlı bir sınıftır. Destek eğitim odası ilerleyen kısımlarda ayrıca ele alınmıştır.

Kaynaştırma/bütünleştirme yoluyla eğitim uygulamaları, MEB Özel Eğitim Hizmetleri Yönetmeliğinde, ikinci kısım beşinci bölümde toplam yedi madde ile ayrıntılı olarak açıklanmıştır [5]. Yönetmeliğe göre; özel eğitim ihtiyacı olan bireylerin, kaynaştırma/bütünleştirme yoluyla eğitimlerini akranları ile birlikte aynı sınıfta tam zamanlı veya özel eğitim sınıflarında yarı zamanlı olarak sürdürebilecekleri, okul öncesi eğitim, ilköğretim ya da mesleki ve teknik eğitim programlarının uygulandığı özel eğitim okullarında kaynaştırma/bütünleştirme yoluyla eğitim verilebileceği; tam zamanlı kaynaştırma/bütünleştirme yoluyla eğitim yapılan okullarda özel eğitim ihtiyacı olan öğrenciler için uygun ortam düzenlemeleri yapılacağı ve destek eğitim odası açılacağı; tam zamanlı kaynaştırma/bütünleştirme yoluyla eğitim uygulaması yapılan okullarda özel eğitim ihtiyacı olan bireyler gelişim özellikleri de dikkate alınarak sınıflara eşit sayıda ve her bir şubede iki öğrenciyi geçmeyecek şekilde yerleştirilebileceği, ancak bu sayı birleştirilmiş sınıf uygulaması yapılan okullarda ihtiyaç doğrultusunda artırılacağı; kaynaştırma/bütünleştirme yoluyla eğitim yapılan özel eğitim okullarında sınıf mevcutları beşi özel eğitim ihtiyacı olan birey olmak üzere okul öncesi eğitimde en fazla on dört, diğer kademelerde on beş öğrenci olacak şekilde oluşturulabileceği belirtilmiştir [5].

### **Destek Eğitim Odası**

Bütünleştirme normal gelişim gösteren bireylerin özel gereksinimi olan bireylerle destek hizmetler olarak eğitim görmesini sağlayan, okul düzeninin ve sisteminin özel gereksinimi olan bireyin ihtiyaçlarına göre planlandığı bir yaklaşımdır. Bu görüşten yola çıkıldığında bütünleştirme, özel eğitime gereksinimi olan öğrencinin sadece okula yerleştirilmesi olarak görülmeyip, en az kısıtlayıcı ortamda tüm hizmet ve etkileşimde bulunacağı kişilerle entegrasyonunun sağlandığı bir hizmet türüdür [15]. Bu hizmet türü içerisinde ise destek eğitim odası uygulaması yer almaktadır.